

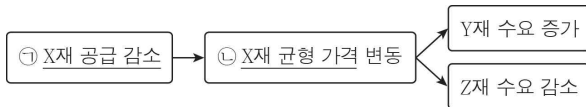
6. 다음 자료에 대한 분석 및 추론으로 옳은 것은? [3점]

표는 X재 시장의 가격 수준에 따른 수요량과 공급량을 나타낸다. 정부는 ㉠ X재의 가격 상한을 2,000원으로 규제하는 정책을 시행하려고 한다.

가격(원)	수요량(개)	공급량(개)
4,000	300	500
3,000	400	400
2,000	500	300
1,000	600	200

- ㉠ ㉠은 공급자를 보호하기 위한 정책이다.
- ㉡ ㉠ 시행 이전의 시장 거래량은 800개이다.
- ㉢ ㉠으로 인해 200개의 초과 공급이 발생한다.
- ㉣ ㉠ 시행 이후 모든 가격 수준에서 수요량이 200개씩 증가한다면 시장 거래량은 500개가 된다.
- ㉤ ㉠ 시행 이후 모든 가격 수준에서 공급량이 400개씩 증가한다면 ㉠의 실효성은 없어진다.

7. 그림은 X재 시장의 변동이 X재의 연관재인 Y재, Z재 시장에 미치는 영향을 나타낸다. 이에 대한 분석으로 옳은 것은? (단, X재 ~ Z재는 수요와 공급 법칙을 따른다.)



- ㉠ X재의 생산 기술 향상은 ㉠의 요인이다.
- ㉡ ㉡은 하락한다.
- ㉢ X재와 Z재는 보완재 관계이다.
- ㉣ Y재와 Z재는 대체재 관계이다.
- ㉤ X재의 가격과 Y재의 수요는 음(-)의 관계이다.

8. 다음 자료에 대한 분석으로 옳지 않은 것은? [3점]

표는 A 기업의 X재 생산량에 따른 총비용과 이윤을 나타낸다. 단, X재의 가격은 10만 원이며, 생산된 X재는 모두 판매된다.

생산량(개)	1	2	3	4	5	6
총비용(만 원)	9	17	24	30	35	46
이윤(만 원)	㉠	3	6	10	㉡	14

- ㉠ ㉠은 양(+)의 값이다.
- ㉡ ㉡은 A 기업이 얻을 수 있는 최대 이윤이다.
- ㉢ 생산량이 5개일 때 1개당 생산 비용이 가장 작다.
- ㉣ 생산량이 1개씩 증가할 때마다 추가되는 생산 비용은 감소한다.
- ㉤ 생산량이 1개씩 증가할 때마다 추가되는 판매 수입은 동일하다.

9. 밑줄 친 ㉠, ㉡에 대한 설명으로 옳은 것은?

우리나라 조세 제도 개편에 관한 대국민 설문 조사

1. 제품 및 서비스에 대한 ㉠ 부가가치세율을 인상하는 것에 대해 어떻게 생각하십니까?
 찬성한다 반대한다 모르겠다

2. 최고 소득 구간에 대한 ㉡ 소득세율을 인상하는 것에 대해 어떻게 생각하십니까?
 찬성한다 반대한다 모르겠다

- ㉠ ㉠은 직접세, ㉡은 간접세이다.
- ㉡ ㉠의 세율 인상은 물가를 하락시킨다.
- ㉢ ㉠은 누진세율, ㉡은 비례세율이 적용된다.
- ㉣ ㉡에 비해 ㉠은 조세 징수에 대한 저항이 크다.
- ㉤ ㉠에 비해 ㉡은 소득 재분배 효과가 크다.

10. 다음 자료에 대한 분석으로 옳은 것은? [3점]

<자료 1>은 X재 및 Y재의 소비량에 따른 갑과 을의 편익을 나타낸다. 갑과 을은 각각 용돈 2,000원을 모두 지출하여 X재 또는 Y재를 소비하려고 하며, <자료 2>는 갑과 을이 각각 용돈 2,000원으로 소비할 수 있는 X재와 Y재의 조합 A ~ C를 나타낸다.

<자료 1> (단위: 원)

구분	1개	2개	3개	4개	
갑	X재	700	1,300	1,800	2,200
	Y재	1,500	2,900	4,200	5,400
을	X재	800	1,500	2,100	2,600
	Y재	1,300	2,500	3,600	4,600

<자료 2>

- ㉠ 갑이 X재를 1개씩 더 소비할 때마다 추가로 얻는 편익은 일정하다.
- ㉡ X재 가격은 Y재 가격의 2배이다.
- ㉢ 을이 A와 C를 선택할 때 얻는 편익은 같다.
- ㉣ B를 선택할 때 얻는 편익은 을보다 갑이 크다.
- ㉤ 갑은 A, 을은 B를 선택하는 것이 합리적이다.

11. 다음 자료에 대한 옳은 분석을 <보기>에서 고른 것은? [3점]

X재를 독점 생산하는 ○○ 기업은 이윤 증대를 목적으로 X재 가격을 5% 인상한 후, 소비 지출액의 증가에 따라 소비자들을 A ~ C 집단으로 분류하였다. 표는 가격 인상에 따른 A ~ C 집단의 소비 지출액 변화를 나타낸다. 단, X재는 수요 법칙을 따른다.

구분	A 집단	B 집단	C 집단
소비 지출액	감소	증가	변동 없음

< 보기 >

- ㄱ. C 집단의 X재 수요량은 변화가 없다.
- ㄴ. B 집단의 X재 수요는 가격에 대해 탄력적이다.
- ㄷ. C 집단의 X재 수요의 가격 탄력성은 B 집단보다 크다.
- ㄹ. A ~ C 집단 중 A 집단의 X재 수요량 변화율의 절댓값이 가장 크다.

- ① ㄱ, ㄴ ② ㄱ, ㄷ ③ ㄴ, ㄷ ④ ㄴ, ㄹ ⑤ ㄷ, ㄹ

12. 밑줄 친 ㉠ ~ ㉣에 대한 설명으로 옳은 것은?

- A 커피숍은 고객들이 음료 한 잔을 구매할 때마다 적립 카드에 도장을 한 번씩 찍어 주고, 도장이 10번 찍힌 카드를 가지고 온 고객에게는 ㉠ 음료 한 잔을 무료로 제공하고 있다.
- B국은 자동차세를 2회에 걸쳐 분납(分納)하는 것을 원칙으로 하지만 일시에 납부하는 사람들에게는 ㉡ 세액의 10%를 감면해 준다. 또한 정해진 기한 내에 납부하지 않는 사람들에게는 ㉢ 세액의 5%를 가산하는 제도도 운영하고 있다.

- ① ㉠은 A 커피숍 음료의 소비를 감소시키는 유인이다.
- ② ㉡은 자동차세 일시납을 감소시키는 유인이다.
- ③ ㉢은 자동차세를 기한 내에 납부하도록 하는 유인이다.
- ④ ㉡과 달리 ㉠은 경제적 이익을 통해 동기를 부여하는 수단이다.
- ⑤ ㉢과 달리 ㉡은 비용을 부과하여 특정 행위를 감소시키는 유인이다.

13. 표는 갑국과 을국의 연도별 명목 GDP와 실질 GDP를 나타낸다. 이에 대한 분석으로 옳은 것은? (단, 기준 연도는 2014년이고, 물가 수준은 GDP 디플레이터로 측정한다.) [3점]

(단위: 억 달러)

구분	갑국		을국	
	2015년	2016년	2015년	2016년
명목 GDP	200	200	300	400
실질 GDP	150	200	400	450

- ① 갑국의 2016년 물가 수준은 2015년과 동일하다.
- ② 갑국의 2016년 실질 GDP는 기준 연도의 2배이다.
- ③ 을국의 2015년 물가 지수는 100보다 작다.
- ④ 2016년 경제 성장률은 갑국과 을국이 동일하다.
- ⑤ 2016년 물가 상승률은 갑국과 을국 모두 음(-)의 값이다.

14. 그림은 갑국의 경제 뉴스이다. 갑국 고용 지표의 변화에 대한 옳은 분석을 <보기>에서 고른 것은? (단, 15세 이상 인구는 일정하다.)

정부의 일자리 창출 정책의 시행으로 많은 실업자들이 일자리를 얻게 되었으며, 구직을 단념했던 많은 사람들도 다시 일자리를 구하러 나왔습니다.

< 보기 >

- ㄱ. 실업자 수는 감소하였다.
- ㄴ. 비경제 활동 인구는 증가하였다.
- ㄷ. 고용률은 상승하였다.
- ㄹ. 경제 활동 참가율은 상승하였다.

- ① ㄱ, ㄴ ② ㄱ, ㄷ ③ ㄴ, ㄷ ④ ㄴ, ㄹ ⑤ ㄷ, ㄹ

15. 다음 자료에 대한 옳은 분석을 <보기>에서 고른 것은? [3점]

E는 현재 갑국의 국민 경제 균형점이다. 갑국 정부와 중앙은행은 경기 상황에 대한 판단에 따라 국민 경제 균형점을 A 또는 B로 이동시키기 위해서 총수요를 증가시키거나 감소시키려고 한다. 단, 갑국의 총수요 곡선은 우하향한다.

< 보기 >

- ㄱ. 정부의 소득세율 인상은 E를 A로 이동시키는 요인이다.
- ㄴ. 정부 지출의 증가는 E를 B로 이동시키는 요인이다.
- ㄷ. 중앙은행의 재할인율 인하는 E를 A로 이동시키는 요인이다.
- ㄹ. 중앙은행의 국·공채 매각은 E를 B로 이동시키는 요인이다.

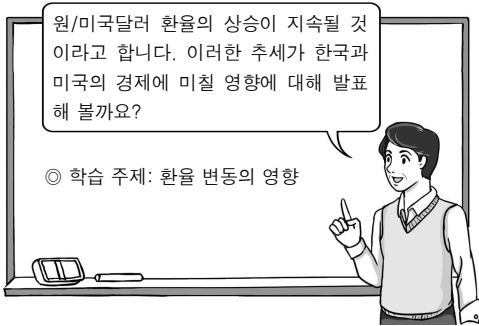
- ① ㄱ, ㄴ ② ㄱ, ㄷ ③ ㄴ, ㄷ ④ ㄴ, ㄹ ⑤ ㄷ, ㄹ

16. 표는 생산 활동에서 외부 효과가 발생하고 있는 X재와 Y재의 시장 상황을 나타낸다. 이에 대한 설명으로 옳은 것은? (단, X재와 Y재는 수요와 공급 법칙을 따른다.)

구분	사회적 최적 거래량	균형 거래량
X재 시장	Q_1	$Q_1 + 100$
Y재 시장	Q_2	$Q_2 - 100$

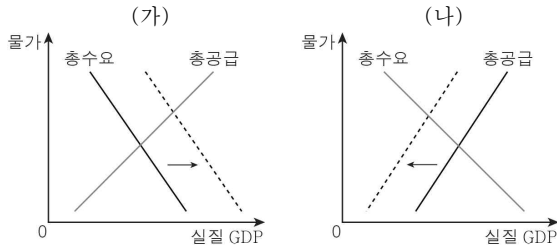
- ① X재 시장에서는 긍정적 외부 효과가 발생하고 있다.
- ② X재 시장의 균형 가격은 사회적 최적 수준보다 높다.
- ③ Y재 생산에 따른 사적 비용은 사회적 비용보다 크다.
- ④ X재 소비에 대해 보조금을 지급하여 사회적 최적 거래량을 유도할 수 있다.
- ⑤ Y재 생산에 대해 세금을 부과하여 외부 효과를 개선할 수 있다.

17. 교사의 질문에 대한 학생의 답변으로 옳은 것은? [3점]



- ① 미국산 상품의 원화 표시 가격이 하락합니다.
- ② 한국에서 미국달러화 예금의 자산 가치가 하락합니다.
- ③ 미국 시장에서 한국 상품의 가격 경쟁력이 하락합니다.
- ④ 한국으로 여행을 오는 미국인의 경비 부담이 감소합니다.
- ⑤ 한국 기업의 미국달러화 표시 외채 상환 부담이 감소합니다.

18. 그림 (가), (나)는 총수요와 총공급의 변동을 나타낸다. 이에 대한 설명으로 옳은 것은?



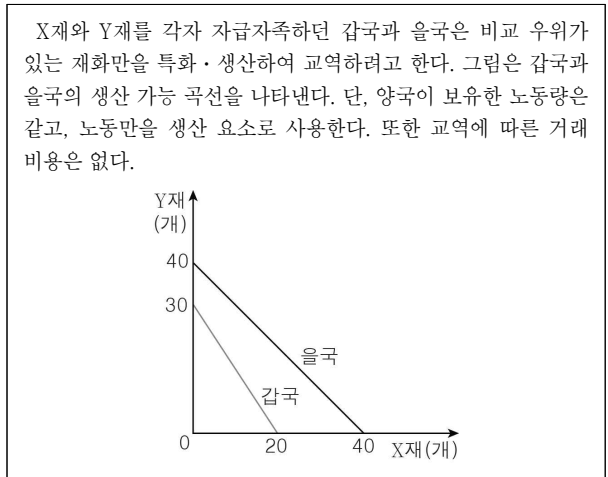
- ① 민간 투자의 감소는 (가)의 요인이다.
- ② 생산 요소의 가격 상승은 (나)의 요인이다.
- ③ (나)와 달리 (가)는 인플레이션 발생의 요인이다.
- ④ (가)와 달리 (나)는 실업률 하락의 요인이다.
- ⑤ (가)와 (나)는 모두 스테그플레이션 발생의 요인이다.

19. 표는 우리나라의 경상 수지 구성을 나타낸다. 이에 대한 설명으로 옳지 않은 것은?

	구분	지급	수취
경상 수지	상품 수지	㉠	
	서비스 수지	㉡	
	본원 소득 수지		㉢
	(가)	㉣	

- ① (가)는 이전 소득 수지이다.
- ② ㉠의 사례로 국내 기업이 독일산 자동차를 수입하고 지불한 대금을 들 수 있다.
- ③ ㉡의 사례로 미국에 거주하는 투자자가 국내 기업의 주식에 투자하여 벌어들인 배당금을 들 수 있다.
- ④ ㉢의 증가는 경상 수지 개선의 요인이다.
- ⑤ ㉣의 증가는 우리나라 외환 시장의 외화 수요 증가 요인이다.

20. 다음 자료에 대한 분석으로 옳지 않은 것은? [3점]



- ① 갑국은 Y재 생산에 비교 우위를 가진다.
- ② 을국은 X재와 Y재 생산에 모두 절대 우위를 가진다.
- ③ 을국은 X재 20개와 Y재 20개를 동시에 생산할 수 있다.
- ④ Y재 생산에서 노동 1단위의 생산성은 갑국이 을국보다 높다.
- ⑤ X재와 Y재의 교환 비율이 1:1일 경우 갑국은 교역에 응하려고 할 것이다.

※ 확인 사항
답안지의 해당란에 필요한 내용을 정확히 기입(표기)했는지 확인하십시오.